



2 JUIN 2020 4 JUILLET

REPRISE

ECOLE BOILEAU ELEMENTAIRE
7, rue Boileau
92120 MONTROUGE
0921579s@ac-versailles.fr
01 46 12 76 44
Directrice : Mme BLUMBERG

ECOLE NICOLAS BOILEAU ÉLÉMENTAIRE

Chers parents,

Dernière période de cette année bien singulière.

Nous passons de 106 élèves à 234 .

Tous les groupes ont été constitués. Rien ne peut être modifié, cette organisation a été très complexe à mettre en place.

Chaque parent a fait le choix, pour son enfant, d'une inscription, sur l'ensemble de cette période =

- *ECOLE seule - 2 jours*
- *ECOLE + EDUCATIF – 4 jours*
- *DISTANCIEL (pas de retour à l'école)*

Ce nouveau diaporama, qui vient compléter celui fait précédemment, vous permettra de préparer cette reprise avec lui .

Merci d'en faire une lecture attentive , avec votre enfant, de manière à ce qu'il sache comment se diriger dans cette nouvelle organisation.

A très bientôt

Bien Cordialement

Mme Blumberg



Quelques règles essentielles à connaître concernant la mise en place des gestes barrières à l'école :

- Maintien de la distanciation physique entre les personnes (1 mètre)
- Lavage très régulier des mains
- Port du masque obligatoire pour les adultes
- Très régulièrement : aération, nettoyage, désinfection des locaux et du matériel utilisé
- **Protocole sanitaire EDUCATION NATIONALE inchangé**



QUAND FAUT-IL SE LAVER LES MAINS ?

APRÈS

 <p>s'être mouché, avoir toussé ou éternué</p>	 <p>avoir rendu visite à une personne malade</p>	 <p>chaque sortie à l'extérieur</p>	 <p>avoir pris les transports en commun</p>	 <p>être allé aux toilettes</p>	 <p>s'être occupé d'un bébé</p>
---	---	--	--	--	--

   @MinSoliSante

    **MINISTÈRE
DES SOLIDARITÉS
ET DE LA SANTÉ**
Liberté • Égalité • Fraternité
RÉPUBLIQUE FRANÇAISE



LES GROUPES CONSTITUES ENSEIGNEMENT (effectif maximum = 15 élèves)



Chaque groupe sera identifié par une couleur. Enseignement organisé SUR DEUX JOURS (lun/Mar OU jeu/ven)

ROSE = Mme JACQUOT LANDON

JAUNE = Mme HAINGUE

VIOLET = Mme VIGIER

ORANGE M. NAIT MAKHLOUF

BLANC = Mme LYON

BLEU = Mme VEDRINE

VERT = M. MICHEL

ROUGE = M. L'AMINOT

MARRON = Mme HYBERTIE



15 CPB

11 CPA

13 CE1B + 2 CE1A

7 CE1C + 7 CE2C

11 CE2A

10 CE2B + 5 CM2C

7 CM1A + 7 CM1C

9 CM2B + 6 CM2C

12 CM2A

et 13 CPC

et 10 CPA

et 14 CE1

et 14 CM1B

et 7 CE2A + 3 CM1B

et 12 CE2B

et 14 CM1A

et 15 CM2B

et 11 CM2A

En cas d'absence d'un enseignant, les enfants ne pourront pas être acceptés à l'école dans la mesure où la répartition des élèves n'est pas possible.

Chaque enseignant vous communiquera LA COULEUR + les jours retenus pour votre enfant.

Aucun changement ne sera accepté.



ENTREES ET SORTIES (HORAIRES A RESPECTER IMPERATIVEMENT)

Respecter les horaires d'entrée et de sortie facilite la gestion des flux et donc l'application du protocole sanitaire (notamment le maintien de la distanciation physique).

- 1) Pas d'accueil le matin, ouverture des portes à partir de 8h15 puis, selon les horaires indiqués ci-dessous.
- 2) Aucun parent ne pourra rentrer dans l'école. Les enfants devront s'approcher seuls à partir des barrières disposées devant l'école.
- 3) L'accueil sera échelonné. Chaque famille **devra respecter strictement son horaire d'arrivée et de sortie. Les enfants seront plus nombreux à arriver à la même heure.**
- 4) **Les enfants devront se diriger vers leur enseignant pour se signaler (contrôle nominatif de la présence) les jours de classe.**
- 5) **Les enfants qui viennent pour le 2S2C (EDUC = sport, santé, culture, civisme) se présenteront à Mme BLUMBERG ou à GUILLAUME LESPIAC (contrôle nominatif de la présence).**
- 6) Il faudra respecter les marquages au sol pour maintenir la distance sociale. L'entrée se fera progressivement.

Il y aura deux entrées (entrée habituelle + grand portail)

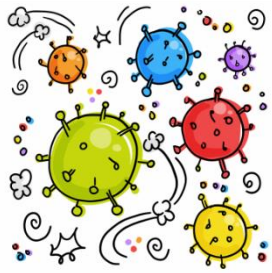
Entrée habituelle = 7 , rue Boileau		
CLASSE	Horaires d'arrivée	Horaires de sortie
ROSE	8h15	16h15
JAUNE	8h25	16h25
VIOLET	8h35	16h35
ORANGE	8h45	16h45

Entrée par le grand portail = avenue Henri Ginoux		
CLASSE	Horaires d'arrivée	Horaires de sortie
BLANC et BLEU	8h15	16h15
MARRON	8h25	16h25
ROUGE	8h35	16h35
VERT	8h45	16h45

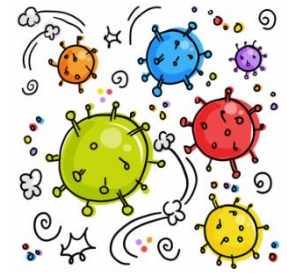
ENTREES ET SORTIES

(organisation des « flux »)

1. Les élèves de chaque groupe seront accueillis selon ces horaires. Une souplesse sera accordée aux fratries (mais il faudra utiliser l'entrée indiquée)
2. Dans la cour de l'école, les enfants devront se diriger vers les zones , identifiées selon le code couleur.
3. Chaque groupe sera accueilli par son enseignant référent (accueil) puis un animateur (présent dans la cour)
4. La montée en classe se fera, une fois le groupe complet, aux horaires indiqués, en suivant un trajet précis (marquage dans l'école). Les enfants devront respecter les distances sociales demandées pendant les déplacements également !
5. Les élèves auront une place nominative, fixe. Aucun matériel ne sera en accès libre.
6. Les enfants qui déjeuneront à l'école resteront dans leur salle et auront un plateau repas froid fourni par le service de restauration.
7. **A NOTER = Pour déjeuner à la maison , les enfants sortiront tous, progressivement, par l'entrée habituelle aux horaires classiques = sortie entre 11h15 et 11h30 puis retour entre 13h20 et 13h30**



Du côté des PARENTS (comment préparer mon enfant? Mes engagements)



- Préparer son enfant avant le retour à l'école : expliquer les gestes barrières (distanciation sociale, port du masque pour les adultes, lavage des mains).
- Prendre la température de son enfant tous les matins avant de l'accompagner à l'école ($37^{\circ}8$).
- Respecter les heures d'arrivée
- Demander à son enfant de se laver les mains avant de partir à l'école et en rentrant à la maison. Penser également au passage aux toilettes avant de partir.
- Ne pas apporter de jouets, jeux, ballons ... de la maison.

Du côté des PARENTS
(comment préparer le cartable?)



VOIR LES LISTES « type » de fournitures

VOIR DIAPORAMA PRÉCÉDENT

(14 au 29 mai)

- L'enseignant donnera ses indications chaque jour pour ce qu'il faut apporter
- Rien ne reste à l'école. Les cases doivent rester vides.
- Rien ne sera prêté. Tout le monde doit avoir son matériel
- Si du matériel « collectif » est utilisé, il le sera dans le respect des règles du protocole sanitaire (désinfection et lavage de mains)
- Désinfection des locaux chaque soir, tables et chaises (désignées pour chaque enfant)



PROTOCOLE si un enfant est malade



Prendre la température de son enfant **tous les matins** avant de l'accompagner à l'école.
Si vous notez que votre enfant présente des signes de : fièvre, maux de tête, diarrhée, toux, courbatures :
Au moindre doute, l'enfant ne doit pas venir à l'école.

CAS 1 = Si un enfant manifeste de tels symptômes pendant la journée =

- sa famille est immédiatement prévenue et doit venir le chercher dans les plus brefs délais
- Les parents sont invités à **consulter leur médecin** (avis médical avant de remettre leur enfant à l'école) **OU**, si pas de symptômes pendant 48h, retour à l'école après avoir pris **contact avec le DR Costalat**, pour avis (médecin scolaire). (Mme Blumberg vous indiquera son mail en cas de besoin).
- **A savoir** = une fiche de signalement est transmise à chaque fois qu'un enfant quitte l'école pour ces raisons + si présence d'une fratrie, tous les enfants sont soumis aux mêmes règles.

Message informatif simple à la classe

CAS 2 - Si l'enfant est testé pour suspicion de Covid19

Courrier du médecin scolaire pour vigilance signes évocateurs (classe)

CAS 3 - Si l'enfant est testé positif au Covid19, les autorités sanitaires sont alertées. Les familles du groupe de cet élève sont informées.

Infos autorités sanitaires

Les parents dont le lieu de travail est éloigné devront prévoir une « personne de secours » proche de l'école afin que celle-ci puisse venir chercher l'enfant malade très rapidement. Merci de votre compréhension.

FICHE A REMPLIR ET A REDONNER A L'ENSEIGNANT DANS LES MEILLEURS DELAIS.



PERISCOLAIRE



- Pas d'accueil périscolaire le matin.
- Entre 11h30 et 13h20 = Possibilité de bénéficier du service de restauration scolaire : repas froid pris sur plateau, dans la classe. Des animateurs encadrent ce temps de restauration.
- Possibilité d'un accueil périscolaire le soir : enfants encadrés par des animateurs à partir de leur heure de sortie . SORTIE UNIQUEMENT ENTRE 18h30 et 19h.



PERISCOLAIRE



DISTANCIEL = ORGANISATION |



L'enseignant de votre enfant (s'il est en présentiel) transmettra à l'enseignant « en distanciel » le travail pour le groupe classe.

Les enfants en « distanciel » suivront le même programme que ceux qui seront en « présentiel »

A SAVOIR = 2 jours d'enseignement par semaine.

Chaque enseignant fonctionnera ensuite selon les modalités de travail engagées . Les indications vous seront transmises, par les enseignants (suivi plus individualisé proposé, « mallette ressources », fiches de travail...). Cette organisation relève de la liberté pédagogique.

Toutefois, le travail s'organise en équipe. Des conseils des maîtres sont réunis régulièrement. Nous restons attentifs .

Enseignants « DISTANCIEL »	Niveau 1	Niveau 2
Mme MANTRACH LAGOUIN	11 CPc	10 CPB
Mme COTTINEAU	13 CE1a	14 CE1b
Mme AYAD	8 CM1A	13 CM1B
Mme NGUYEN	5 CM1c + 5 CM2c + 7 CM2B	
Mme RAHMANI	7 CM2a	

Enseignants qui assurent également le distanciel :

Mme HAINGUE

M. NAIT MAKHLOUF

Mme LYON (+ 2 CE2C)

Mme VEDRINE

D'ici le 4 juillet, nous aurons de multiples occasions de communiquer et nous trouverons certainement de nouvelles idées pour imaginer une transition plus douce vers un

